

MANUALE DELL'UTENTE

Boost 150

Boost 160

Boost 200

Boost 250



Ventilatore in linea a flusso misto

CONTENUTI

Requisiti di sicurezza	3
Scopo.....	5
Set di consegna	5
Chiave di designazione.....	5
Dati tecnici.....	6
Montaggio e montaggio	7
Algoritmo di funzionamento dell'elettronica	8
Collegamento alla rete elettrica	9
Manutenzione tecnica	10
Risoluzione dei problemi	11
Norme relative allo stoccaggio e al trasporto	11
Garanzia del produttore	12
Certificato di accettazione	13
Informazioni sul venditore	13
Certificato di installazione.....	13
Scheda di garanzia.....	13

Questo manuale utente è un documento operativo principale destinato al personale tecnico, di manutenzione e operativo. Il manuale contiene informazioni su scopo, dettagli tecnici, principio di funzionamento, progettazione e installazione dell'unità Boost e tutte le sue modifiche.

Il personale tecnico e di manutenzione deve avere una formazione teorica e pratica nel campo dei sistemi di ventilazione e dovrebbe essere in grado di lavorare in conformità con le norme di sicurezza sul posto di lavoro, nonché le norme di costruzione e le norme applicabili nel territorio del paese.

REQUISITI DI SICUREZZA

Questa unità non è destinata all'uso da parte di persone (compresi i bambini) con ridotta capacità fisica, sensoriale o mentale, o mancanza di esperienza e conoscenza, a meno che non siano state sottoposte a supervisione o istruzione riguardo all'uso dell'unità da parte di una persona responsabile della loro sicurezza. I bambini dovrebbero essere sorvegliati per assicurarsi che non giochino con l'unità.

Questo apparecchio può essere utilizzato da bambini di età compresa tra 8 anni e oltre e persone con fisico ridotto, capacità sensoriali o mentali o mancanza di esperienza e di conoscenze, se sono stati sottoposti a supervisione o istruzione in merito all'uso dell'apparecchio in modo sicuro e comprendono i rischi connessi. La pulizia e la manutenzione degli utenti non devono essere effettuate da bambini senza supervisione.

I bambini non devono giocare con l'apparecchio.

Il collegamento alla rete deve essere effettuato tramite un dispositivo di scollegamento, integrato nel sistema di cablaggio fisso in conformità con le regole di cablaggio per la progettazione di unità elettriche, e ha una separazione di contatto in tutti i poli che consente la completa disconnessione in condizioni di sovratensione di categoria III.

Se il cavo di alimentazione è danneggiato, deve essere sostituito dal produttore, dal suo agente di servizio o da persone analogamente qualificate per evitare un pericolo per la sicurezza.

ATTENZIONE: Al fine di evitare un pericolo per la sicurezza dovuto al ripristino involontario del ritaglio termico, questa unità non deve essere alimentata tramite un dispositivo di commutazione esterno, come un timer, o collegata a un circuito che viene regolarmente acceso e spento dall'utility.

Devono essere prese precauzioni per evitare il riflusso di gas nel locale dalla canna fumaria aperta del gas o da altri apparecchi a combustibile.

Assicurarsi che l'unità sia spenta dalla rete di alimentazione prima di rimuovere la protezione. **ATTENZIONE:** in caso di movimenti oscillanti inusuali, interrompere immediatamente l'uso dell'unità e contattare il produttore, il suo agente di servizio o persone adeguatamente qualificate.

La sostituzione di parti del dispositivo di sospensione di sicurezza deve essere effettuata dal fabbricante, dal suo agente di servizio o da persone adeguatamente qualificate.

Tutte le operazioni descritte in questo manuale devono essere eseguite solo da personale qualificato, adeguatamente addestrato e qualificato per l'installazione, effettuare collegamenti elettrici e mantenere le unità di ventilazione.

Non tentare di installare il prodotto, collegarlo alla rete elettrica o eseguire tu stesso la manutenzione.

Questo è pericoloso e impossibile senza una conoscenza speciale.

Scollegare l'alimentazione prima di qualsiasi operazione con l'unità.

Tutti i requisiti del manuale dell'utente, nonché le disposizioni di tutte le norme e gli standard locali e nazionali applicabili, elettrici e tecnici devono essere rispettati durante l'installazione e il funzionamento dell'unità.

Scollegare l'unità dall'alimentazione prima di effettuare operazioni di connessione, manutenzione e riparazione.

Solo elettricisti qualificati con un permesso di lavoro per unità elettriche fino a 1000 V sono ammessi per l'installazione. Il presente manuale dell'utente deve essere letto attentamente prima di iniziare i lavori.

Controllare l'unità per eventuali danni visibili della girante, l'involucro, e la griglia prima di iniziare l'installazione. Le parti interne del corpo devono essere prive di corpi estranei che possano danneggiare le pale della girante.

Durante il montaggio dell'unità, evitare la compressione dell'involucro! La deformazione dell'involucro può causare inceppamenti del motore e rumore eccessivo.

L'uso improprio dell'unità e qualsiasi modifica non autorizzata non sono consentiti.

Non esporre l'unità ad agenti atmosferici avversi (pioggia, sole, ecc.).

L'aria trasportata non deve contenere polvere o altre impurità solide, sostanze appiccicose o materiali fibrosi.

Non utilizzare l'unità in un ambiente pericoloso o esplosivo contenente alcolici, benzina, insetticidi, ecc.

Non chiudere o bloccare le aperture di aspirazione o di estrazione per garantire un flusso d'aria efficiente.

Non sedersi sull'unità e non mettere oggetti su di essa.

Le informazioni contenute in questo manuale utente erano corrette al momento della preparazione del documento.

La Società si riserva il diritto di modificare le caratteristiche tecniche, il design o la configurazione dei suoi prodotti in qualsiasi momento al fine di incorporare gli ultimi sviluppi tecnologici.

Non toccare mai l'unità con le mani bagnate o umide.

Non toccare mai l'unità a piedi nudi.

Prima di installare ulteriori dispositivi esterni, leggere i relativi manuali d'uso.



Il prodotto deve essere smaltito separatamente al termine della sua vita utile.
NON SMALTIRE L'UNITÀ COME RIFIUTI DOMESTICI NON DIFFERENZIATI.

SCOPO

Il prodotto qui descritto è un ventilatore in linea a flusso misto per la fornitura o la ventilazione dei locali. Il ventilatore è progettato per il collegamento a condotti d'aria Ø 150, 160, 200 e 250 mm.

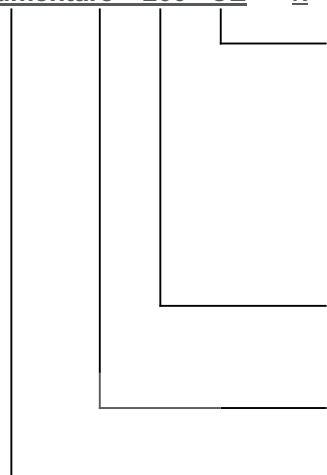
L'aria trasportata non deve contenere miscele infiammabili o esplosive, evaporazione di prodotti chimici, sostanze appiccicose, materiali fibrosi, polveri grossolane, particelle di fuliggine e olio o ambienti favorevoli alla formazione di sostanze pericolose (sostanze tossiche, polvere, germi patogeni).

SET DI CONSEGNA

Denominazione	Numero
Fan	1 pc.
Manuale d'uso	1 pc.
Scatola di imballaggio	1 pc.
Cacciavite in plastica (per i modelli con timer)	1 pc.

CHIAVE DI DESIGNAZIONE

Aumentare 200 CE R



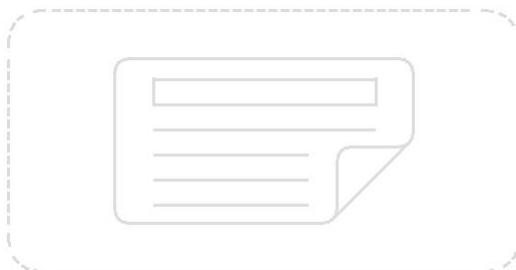
DATI TECNICI

L'unità è progettata per l'applicazione in ambienti interni con una temperatura ambiente compresa tra +1 °C e +40 °C e umidità relativa fino all'80 % a 25 °C. Temperatura dell'aria trasportata da -25 °C a +55 °C.

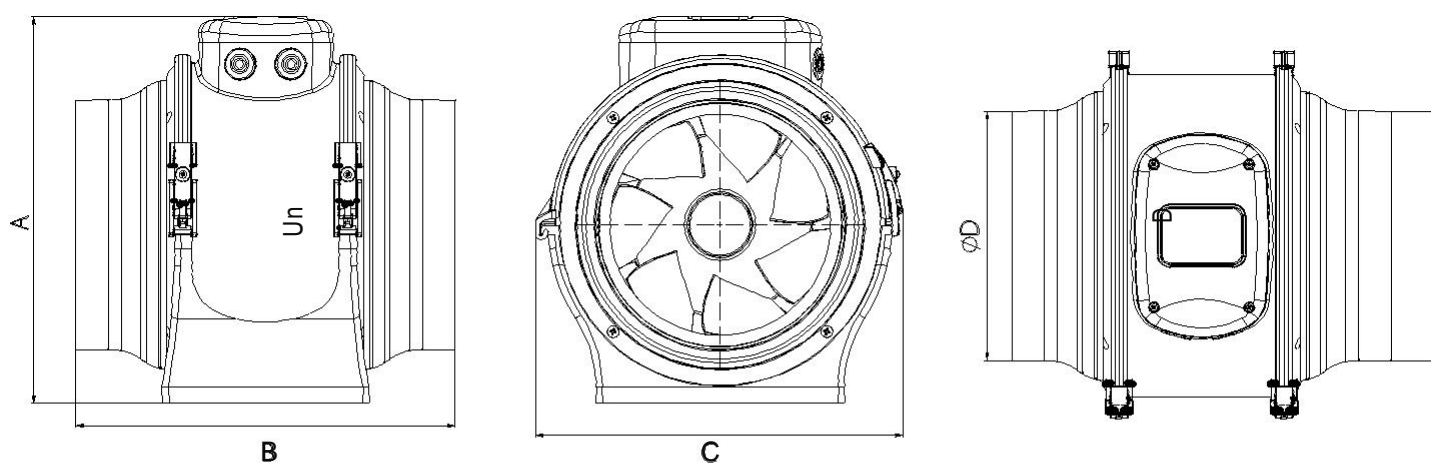
Il grado di protezione contro l'ingresso di parti pericolose e l'ingresso di acqua è IPX4.

L'unità è classificata come apparecchio elettrico di classe I.

Il design dell'unità viene costantemente migliorato, quindi alcuni modelli possono essere leggermente diversi da quelli descritti in questo manuale.



Dimensioni complessive dell'unità
[mm]



Modella	Dimensioni [mm]			
	Un	B	C	D
Boost 150	267/287*	301	247	150
Boost 160	267/287*	301	251	160
Boost 200	308/328*	302	293	200
Boost 250	342/362*	293	326	250

*Boost ... Un/P

MONTAGGIO E MONTAGGIO



Leggere il manuale utente prima di installare l'unità.



PRIMA DEL MONTAGGIO, ACCERTARSI CHE SULL'UNITÀ NON VI SIANO DIFETTI VISIBILI, QUALI DANNI MECCANICI, PARTI MANCANTI, BLOCCAGGIO DELLA GIRANTE ECC.



DURANTE IL MONTAGGIO DELL'UNITÀ, È NECESSARIO FORNIRE UNA PROTEZIONE CONTRO CONTATTO CON ZONE PERICOLOSE DEL VENTILATORE MEDIANTE L'INSTALLAZIONE DI CONDOTTI DELL'ARIA

Lunghezze necessarie e griglie di protezione.



IL MONTAGGIO DEVE ESSERE EFFETTUATO ESCLUSIVAMENTE DA SPECIALISTI QUALIFICATI, CORRETTAMENTE

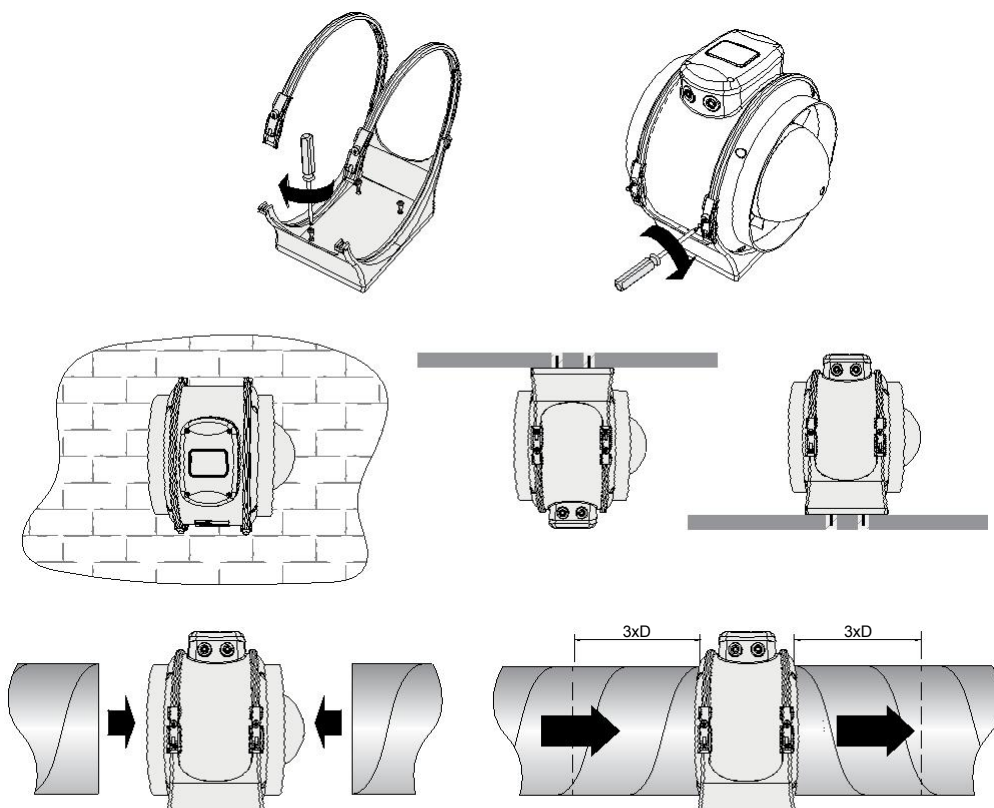
Addestrato e qualificato per installare e mantenere apparecchiature di ventilazione.

Il ventilatore è adatto sia per il montaggio orizzontale o verticale sul pavimento, sulla parete o sul soffitto. Durante l'installazione dell'unità garantire un comodo accesso per la successiva manutenzione e riparazione. Fissare la staffa di montaggio alla superficie utilizzando viti con tasselli di dimensioni adeguate (non incluse nel set di consegna). Fissare la ventola sulla staffa con morsetti e bulloni rimossi in precedenza.

Lo sospenda con attenzione. Assicurarsi che l'unità sia fissata saldamente prima dell'operazione. Collegare i condotti dell'aria del diametro appropriato al ventilatore (i collegamenti devono essere ermetici). Il movimento dell'aria nel sistema deve essere conforme alla direzione della freccia sull'etichetta della ventola.

Per ottenere le migliori prestazioni del ventilatore e ridurre al minimo le perdite di pressione indotte dalla turbolenza, si consiglia di collegare la sezione del condotto dell'aria dritto ai rubinetti su entrambi i lati dell'unità durante il montaggio. La lunghezza minima consigliata della sezione del condotto dell'aria diritta è pari a 3 diametri del ventilatore (vedere la sezione "Dati tecnici").

Se i condotti dell'aria sono più corti di 1 m o non sono collegati, le parti interne dell'unità devono essere protette dall'ingresso di corpi estranei. Per impedire l'accesso incontrollabile ai ventilatori, i rubinetti possono essere coperti con una griglia di protezione o altro dispositivo di protezione con una larghezza della maglia non superiore a 12,5 mm.



ALGORITMO DI FUNZIONAMENTO DELL'ELETTRONICA

L' **ECmotor** viene controllato inviando un segnale di controllo esterno da 0 a 10 V alla morsettiera X2 o dal regolatore di velocità interno R1. La selezione del metodo di controllo viene effettuata tramite l'interruttore DIP SW:

- Interruttore DIP in posizione IN. Il segnale di controllo è impostato dal regolatore di velocità interno R1 che consente di attivare/disattivare il ventilatore e regolare la regolazione della velocità (flusso d'aria) dal valore minimo al massimo. Le rotazioni sono controllate dal minimo (posizione estrema destra) al massimo (posizione estrema sinistra). Quando si ruota in senso antiorario, le rotazioni aumentano.
- Interruttore DIP in posizione EXT. Il segnale di controllo viene impostato dall'unità di controllo esterna R2.

Il **Boost ... Tfan** si attiva al momento dell'applicazione della tensione di controllo al terminale di ingresso LT tramite un interruttore esterno (ad es. interruttore luce interna).

Dopo aver spento la tensione di controllo, la ventola continua a funzionare entro il periodo di tempo impostato regolabile da 2 a 30 minuti dal timer.

Per regolare il tempo di ritardo dell'accensione della ventola, ruotare la manopola di controllo T in senso antiorario per diminuire e in senso orario per aumentare rispettivamente il tempo di ritardo dell'accensione.

Il **Boost ... Unfan** è dotato di un modulo elettronico TSC (regolatore di velocità con termostato elettronico) per il controllo automatico della velocità (flusso d'aria) a seconda della temperatura dell'aria. Il ventilatore passa alla velocità massima in quanto la temperatura dell'aria ambiente supera il set point. Quando la temperatura dell'aria scende di 2 °C sotto il set point o se la temperatura iniziale è sotto il set point, la ventola funziona con la velocità impostata.

Il **Boost ... Pfan** (Fig. 23) è dotato di un regolatore di velocità che consente di attivare/disattivare il ventilatore e regolare la regolazione della velocità (flusso d'aria) dal minimo al massimo.

COLLEGAMENTO ALLA RETE ELETTRICA



Spegnere l'alimentatore prima di qualsiasi operazione con l'unità.
L'unità deve essere collegata all'alimentazione elettrica da un elettricista qualificato.
**I PARAMETRI ELETTRICI NOMINALI DELL'UNITÀ SONO INDICATI SUL
Etichetta del produttore.**

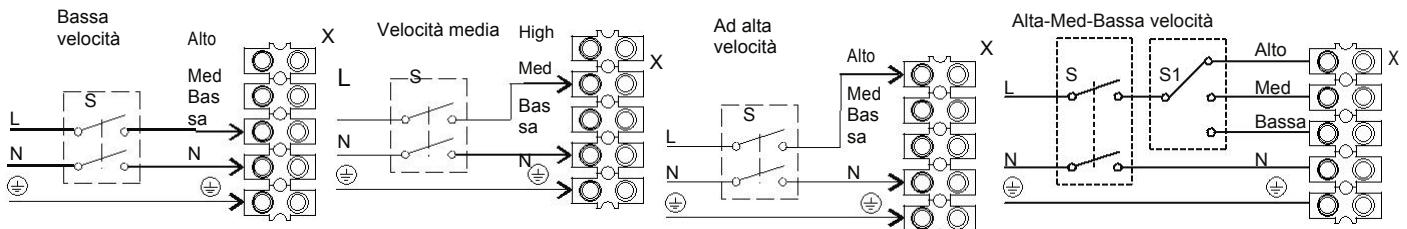


È VIETATA QUALSIASI MANOMISSIONE DELLE CONNESSIONI INTERNE
E annullerà la garanzia.

L'unità è progettata per il collegamento alla rete elettrica con i parametri specificati nella sezione "Dati tecnici". Il collegamento deve essere effettuato utilizzando conduttori durevoli, isolati e resistenti al calore (cavi, fili). La selezione effettiva della sezione del filo deve essere basata sulla corrente di carico massima, sulla temperatura massima del conduttore in base al tipo di filo, all'isolamento, alla lunghezza e al metodo di installazione. Il collegamento del ventilatore deve essere effettuato sulla morsetteria montata all'interno della morsetteria in stretta conformità con lo schema elettrico e le designazioni dei terminali. L'alimentazione esterna deve essere dotata di un interruttore automatico QF integrato nel cablaggio fisso per aprire il circuito in caso di sovraccarico o cortocircuito. La posizione dell'interruttore esterno deve garantire il libero accesso per lo spegnimento rapido dell'unità. La corrente nominale dell'interruttore automatico deve superare il consumo di corrente del ventilatore, vedere la sezione Dati tecnici o l'etichetta dell'unità. Si raccomanda di selezionare la corrente nominale dell'interruttore dalla serie standard, seguendo la corrente massima dell'unità collegata. L'interruttore non è incluso nel set di consegna e può essere ordinato separatamente.

SCHEMA ELETTRICO

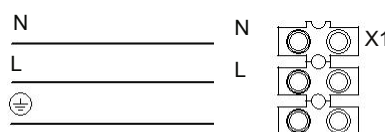
Boost ...



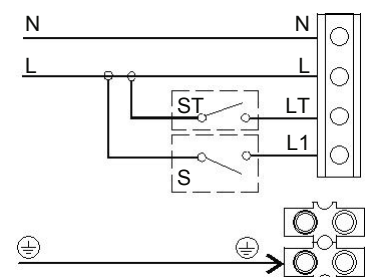
Boost ... V



Spinta ... CE



Boost ... T



Alta - alta velocità
Med - velocità media
Bassa - bassa velocità
N - neutrale
L - linea
⊕ - messa a terra
S - INTERRUTTORE DI ACCENSIONE
S1 — switch
R1 - regolatore di velocità interno
R2 - regolatore di velocità esterno
SW — DIP switch
ST - timer

MANUTENZIONE TECNICA

SCOLLEGARE L'UNITÀ DALL'ALIMENTAZIONE ELETTRICA PRIMA DI QUALSIASI MANUTENZIONE OPERAZIONI!



ASSICURARSI CHE L'UNITÀ SIA SCOLLEGATA DALLA RETE ELETTRICA PRIMA DI RIMUOVERE PROTEZIONE

Pulire regolarmente le superfici del prodotto (una volta ogni 6 mesi) da polvere e sporco.

Scollegare il ventilatore dalla rete elettrica prima di qualsiasi operazione di manutenzione.

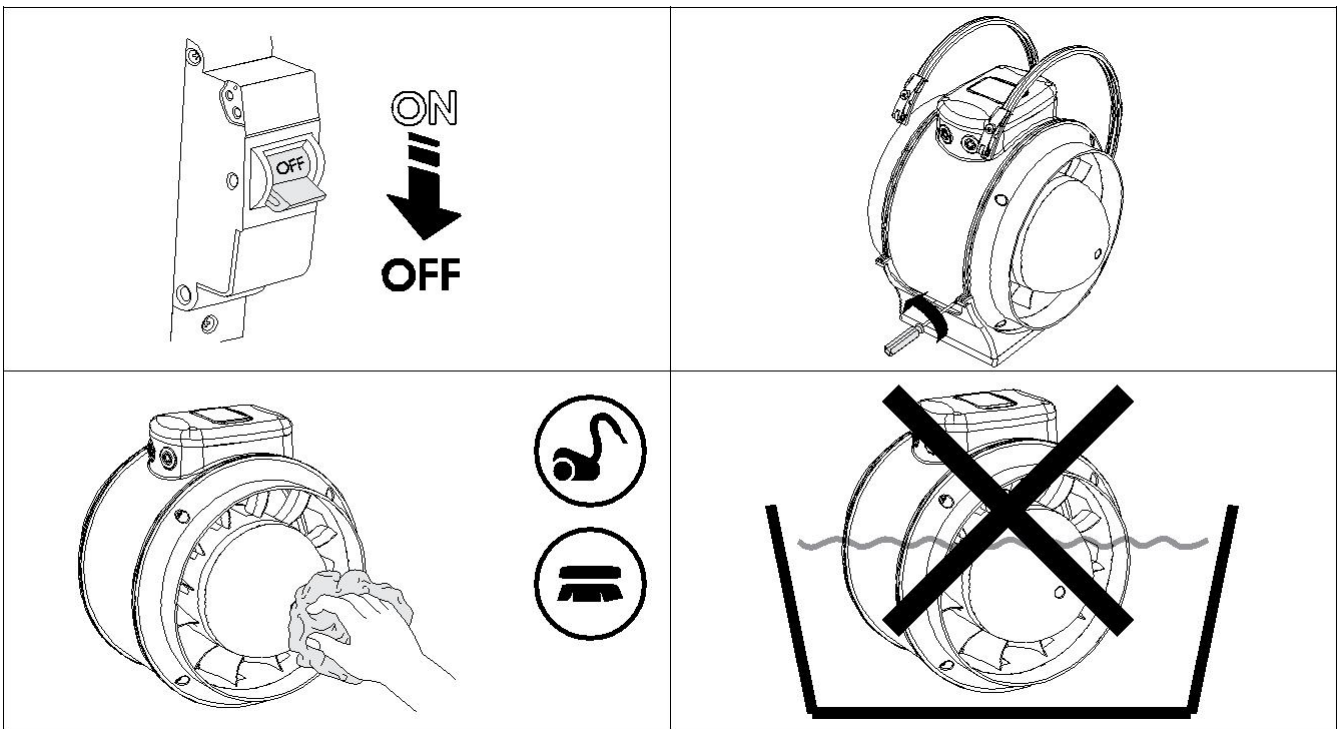
Scollegare i condotti dell'aria dal ventilatore.

Pulire i ventilatori con una spazzola morbida, un panno, un aspirapolvere o aria compressa.

Non usare acqua, solventi aggressivi o oggetti appuntiti perché potrebbero danneggiare la girante.

È vietato rimuovere o modificare la posizione dei bilanciatori sulla girante, in quanto ciò può portare ad un aumento del livello di vibrazione, rumore e ridurre la durata dell'unità.

Durante la manutenzione tecnica, assicurarsi che non ci siano difetti visibili sull'unità, le staffe di montaggio sono saldamente fissate all'involucro del ventilatore e l'unità è montata saldamente.



RISOLUZIONE DEI PROBLEMI

Problem	Possibili ragioni	Risoluzione dei problemi
Il fan(s) do(es) non iniziare.	Nessun alimentatore.	Assicurarsi che la linea di alimentazione sia collegata correttamente, altrimenti risolvere l'errore di connessione.
	Motore bloccato.	Scollegare il ventilatore dall'alimentazione. Risolvere i problemi il blocco del motore. Riavviare la ventola.
	La ventola si è surriscaldata.	Scollegare il ventilatore dall'alimentazione. Eliminare la causa di surriscaldamento. Riavviare la ventola.
Circuito automatico scatto dell'interruttore dopo il fan accensione.	Elevato consumo di corrente grazie al cortocircuito linea elettrica.	Spegnere la ventola. Contattare il venditore.
Rumore, vibrazioni.	La ventola è sporca.	Pulisci le giranti del motore.
	Il collegamento della ventola o della vite dell'involucro è allentato.	Serrare il collegamento a vite del ventilatore o dell'involucro contro stop.
	I componenti del sistema di ventilazione (condotti d'aria, diffusori, persiane, griglie) sono intasati o danneggiati.	Pulire o sostituire i componenti del sistema di ventilazione (condotti d'aria, diffusori, persiane, griglie).

NORME RELATIVE ALLO STOCCAGGIO E AL TRASPORTO

- Conservare l'unità nella scatola di imballaggio originale del produttore in una premessa ventilata chiusa a secco con intervallo di temperatura da +5 °C a + 40 °C e umidità relativa fino al 70 %.
- L'ambiente di stoccaggio non deve contenere vapori aggressivi e miscele chimiche che provocano corrosione, isolamento e deformazione della tenuta.
- Per evitare possibili danni all'unità, utilizzare appositi macchinari di sollevamento per le operazioni di movimentazione e stoccaggio.
- Rispettare i requisiti di movimentazione applicabili al particolare tipo di carico.
- L'unità può essere trasportata nell'imballaggio originale da qualsiasi modalità di trasporto, fornendo una protezione adeguata contro le precipitazioni e i danni meccanici. L'unità deve essere trasportata solo nella posizione di lavoro.
- Evitare colpi acuti, graffi o manovre brusche durante il carico e lo scarico.
- Prima dell'accensione iniziale dopo il trasporto a basse temperature, consentire all'unità di riscaldarsi a temperatura di funzionamento per almeno 3-4 ore.

GARANZIA DEL PRODUTTORE

Il prodotto è conforme alle norme e agli standard UE in materia di linee guida a bassa tensione e compatibilità elettromagnetica. Dichiariamo che il prodotto è conforme alle disposizioni della direttiva 2014/30/UE sulla compatibilità elettromagnetica (EMC) del Parlamento europeo e del Consiglio, della direttiva sulla bassa tensione (LVD) 2014/35/UE del Parlamento europeo e del Consiglio e della direttiva CE-recante la direttiva 93/68/CEE del Consiglio. Il presente certificato è rilasciato a seguito di prove effettuate su campioni del prodotto di cui sopra.

Il produttore garantisce il normale funzionamento dell'unità per 24 mesi dopo la data di vendita al dettaglio, a condizione che l'utente rispetti le norme di trasporto, stoccaggio, installazione e funzionamento. In caso di malfunzionamenti nel corso del funzionamento dell'unità per colpa del produttore durante il periodo di funzionamento garantito, l'utente ha il diritto di ottenere tutti i guasti eliminati dal produttore mediante riparazione in garanzia in fabbrica gratuitamente. La riparazione in garanzia include lavori specifici per l'eliminazione di guasti nell'unità di funzionamento per garantire l'uso previsto da parte dell'utente entro il periodo di funzionamento garantito. I guasti vengono eliminati mediante la sostituzione o la riparazione dei componenti dell'unità o di una parte specifica di tale componente.

La riparazione in garanzia non include:

- manutenzione tecnica ordinaria
- installazione/smontaggio di unità
- configurazione dell'unità

Per beneficiare della riparazione in garanzia, l'utente deve fornire l'unità, il manuale dell'utente con il timbro della data di acquisto e i documenti di pagamento che certificano l'acquisto. Il modello di unità deve essere conforme a quello indicato nel manuale d'uso. Contattare il Venditore per assistenza in garanzia.

La garanzia del produttore non si applica ai seguenti casi:

- Mancata presentazione da parte dell'utente dell'unità con l'intero pacchetto di consegna come indicato nel manuale dell'utente, inclusa la presentazione con le parti componenti mancanti precedentemente smontate dall'utente.
- Mancata corrispondenza del modello dell'unità e del marchio con le informazioni riportate sulla confezione dell'unità e nel manuale dell'utente.
- Errore dell'utente di garantire la manutenzione tecnica tempestiva dell'unità.
- Danni esterni all'involucro dell'unità (escluse le modifiche esterne necessarie per l'installazione) e componenti interni causati dall'utente.
- Riprogettare o modificare l'unità.
- Sostituzione e utilizzo di assiemi, parti e componenti non approvati dal produttore.
- Abuso di unità.
- Violazione delle norme di installazione dell'unità da parte dell'utente.
- Violazione delle norme di controllo dell'unità da parte dell'utente.
- Collegamento dell'unità alla rete elettrica con una tensione diversa da quella indicata nel manuale utente.
- Rottura dell'unità a causa di picchi di tensione nella rete elettrica.
- Riparazione discrezionale dell'unità da parte dell'utente.
- Riparazione dell'unità da parte di qualsiasi persona senza l'autorizzazione del produttore.
- Scadenza del periodo di garanzia dell'unità.
- Violazione delle norme di trasporto dell'unità da parte dell'utente.
- Violazione delle norme di archiviazione delle unità da parte dell'utente.
- Azioni illecite contro l'unità commesse da terzi.
- Ripartizione dell'unità a causa di circostanze di forza insuperabile (incendio, inondazione, terremoto, guerra, ostilità di qualsiasi tipo, blocchi).
- Sigilli mancanti se forniti dal manuale d'uso.
- Mancata presentazione del manuale utente con il timbro della data di acquisto dell'unità.
- Documenti di pagamento mancanti che certificano l'acquisto dell'unità.



**SEGUENDO I REGOLAMENTI QUI STABILITI GARANTIRÀ UNA LUNGA E
Funzionamento senza problemi dell'unità.**



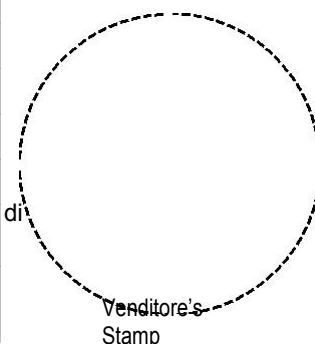
**Le richieste di garanzia dell'utente sono soggette a revisione solo su presentazione
dell'unità, del documento di pagamento e del manuale dell'utente con il timbro della
data di acquisto.**

CERTIFICATO DI ACCETTAZIONE

Tipo di unità	Ventilatore in linea a flusso misto
Modella	
Numero di serie	
Data di fabbricazione	
Quality Inspector's Timbro	

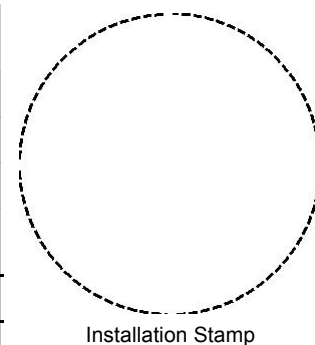
INFORMAZIONI SUL VENDITORE

Venditore	
Indirizzo	
Numero di telefono	
E-mail	
Data di acquisto	
Questo per certificare l'accettazione della consegna completa dell'unità con il manuale utente. I termini di garanzia sono riconosciuti e accettati.	
Firma del cliente	



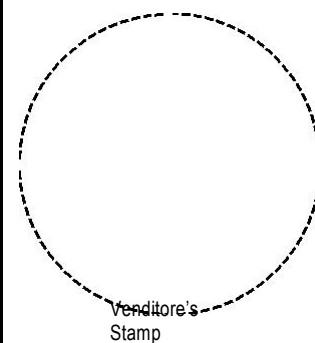
CERTIFICATO DI INSTALLAZIONE

L'unità è installata conformemente ai requisiti indicati nel presente manuale d'uso.	
Ragione sociale	
Indirizzo	
Numero di telefono	
Installazione	
Nome completo del tecnico	
Data di installazione:	Firma:
L'unità è stata installata in conformità con le disposizioni di tutte le norme e i codici elettrici e tecnici locali e nazionali applicabili. L'unità funziona normalmente come previsto dal costruttore.	
Firma:	



SCHEDA DI GARANZIA

Tipo di unità	Ventilatore in linea a flusso misto
Modella	
Numero di serie	
Data di fabbricazione	
Data di acquisto	
Periodo di garanzia	
Venditore	





MANUALE DELL'UTENTE

Boost 315

Boost 355

Boost 400



Ventilatore in linea a flusso misto

CONTENUTI

Requisiti di sicurezza	3
Scopo.....	5
Set di consegna	5
Chiave di designazione.....	5
Dati tecnici.....	6
Montaggio e montaggio	7
Collegamento alla rete elettrica	9
Manutenzione tecnica	10
Risoluzione dei problemi	11
Norme relative allo stoccaggio e al trasporto	11
Garanzia del produttore	12
Certificato di accettazione	13
Informazioni sul venditore	13
Certificato di installazione.....	13
Scheda di garanzia.....	13

Questo manuale utente è un documento operativo principale destinato al personale tecnico, di manutenzione e operativo. Il manuale contiene informazioni su scopo, dettagli tecnici, principio di funzionamento, progettazione e installazione dell'unità Boost e tutte le sue modifiche.

Il personale tecnico e di manutenzione deve avere una formazione teorica e pratica nel campo dei sistemi di ventilazione e dovrebbe essere in grado di lavorare in conformità con le norme di sicurezza sul posto di lavoro, nonché le norme di costruzione e le norme applicabili nel territorio del paese.

REQUISITI DI SICUREZZA

Tutti i requisiti del manuale dell'utente, nonché le disposizioni di tutte le norme e gli standard locali e nazionali applicabili, elettrici e tecnici devono essere rispettati durante l'installazione e il funzionamento dell'unità.

Scollegare l'unità dall'alimentazione prima di effettuare operazioni di connessione, manutenzione e riparazione.

Solo elettricisti qualificati con un permesso di lavoro per unità elettriche fino a 1000 V sono ammessi per l'installazione. Il presente manuale dell'utente deve essere letto attentamente prima di iniziare i lavori.

Controllare l'unità per eventuali danni visibili della girante, l'involucro, e la griglia prima di iniziare l'installazione. Le parti interne del corpo devono essere prive di corpi estranei che possano danneggiare le pale della girante.

Durante il montaggio dell'unità, evitare la compressione dell'involucro! La deformazione dell'involucro può causare inceppamenti del motore e rumore eccessivo.

L'uso improprio dell'unità e qualsiasi modifica non autorizzata non sono consentiti.

Non esporre l'unità ad agenti atmosferici avversi (pioggia, sole, ecc.).

L'aria trasportata non deve contenere polvere o altre impurità solide, sostanze appiccicose o materiali fibrosi.

Non utilizzare l'unità in un ambiente pericoloso o esplosivo contenente alcolici, benzina, insetticidi, ecc.

Non chiudere o bloccare le aperture di aspirazione o di estrazione per garantire un flusso d'aria efficiente.

Non sedersi sull'unità e non mettere oggetti su di essa.

Le informazioni contenute in questo manuale utente erano corrette al momento della preparazione del documento.

La Società si riserva il diritto di modificare le caratteristiche tecniche, il design o la configurazione dei suoi prodotti in qualsiasi momento al fine di incorporare gli ultimi sviluppi tecnologici.

Non toccare mai l'unità con le mani bagnate o umide.

Non toccare mai l'unità a piedi nudi.

Questa unità non è destinata all'uso da parte di persone (compresi i bambini) con ridotta capacità fisica, sensoriale o mentale, o mancanza di esperienza e conoscenza, a meno che non siano state sottoposte a supervisione o istruzione riguardo all'uso dell'unità da parte di una persona responsabile della loro sicurezza. I bambini dovrebbero essere sorvegliati per assicurarsi che non giochino con l'unità.

Il collegamento alla rete deve essere effettuato tramite un dispositivo di scollegamento, integrato nel sistema di cablaggio fisso in conformità con le regole di cablaggio per la progettazione di unità elettriche, e ha una separazione di contatto in tutti i poli che consente la completa disconnessione in condizioni di sovratensione di categoria III.

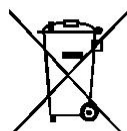
Se il cavo di alimentazione è danneggiato, deve essere sostituito dal produttore, dal suo agente di servizio o da persone analogamente qualificate per evitare un pericolo per la sicurezza.

ATTENZIONE: Al fine di evitare un pericolo per la sicurezza dovuto al ripristino involontario del ritaglio termico, questa unità non deve essere alimentata tramite un dispositivo di commutazione esterno, come un timer, o collegata a un circuito che viene regolarmente acceso e spento dall'utility.

Devono essere prese precauzioni per evitare il riflusso di gas nel locale dalla canna fumaria aperta del gas o da altri apparecchi a combustibile.

Assicurarsi che l'unità sia spenta dalla rete di alimentazione prima di rimuovere la protezione. **ATTENZIONE:** in caso di movimenti oscillanti inusuali, interrompere immediatamente l'uso dell'unità e contattare il produttore, il suo agente di servizio o persone adeguatamente qualificate.

La sostituzione di parti del dispositivo di sospensione di sicurezza deve essere effettuata dal fabbricante, dal suo agente di servizio o da persone adeguatamente qualificate.



Il prodotto deve essere smaltito separatamente al termine della sua vita utile.
NON SMALTIRE L'UNITÀ COME RIFIUTI DOMESTICI NON DIFFERENZIATI.

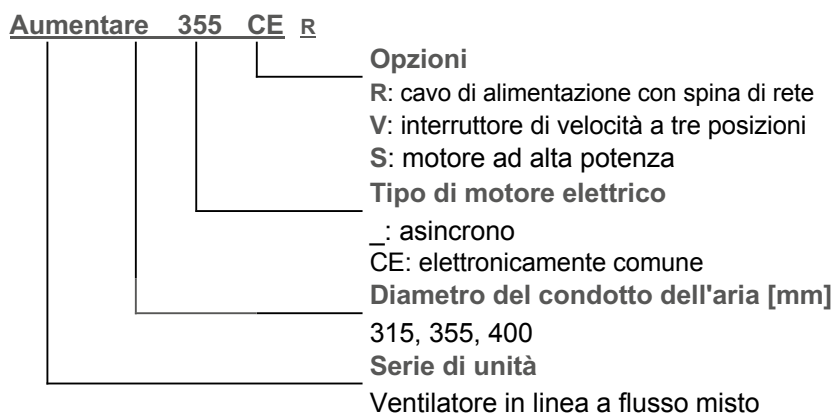
SCOPO

Il prodotto qui descritto è un ventilatore in linea a flusso misto per la fornitura o l'estrazione di ventilazione dei locali. Il ventilatore è progettato per il collegamento a condotti d'aria Ø 315, 355 e 400 mm. L'aria trasportata non deve contenere miscele infiammabili o esplosive, evaporazione di prodotti chimici, sostanze appiccicose, materiali fibrosi, polveri grossolane, particelle di fuliggine e olio o ambienti favorevoli alla formazione di sostanze pericolose (sostanze tossiche, polvere, germi patogeni).

SET DI CONSEGNA

Denominazione	Numero
Fan	1 pc.
Manuale d'uso	1 pc.
Scatola di imballaggio	1 pc.

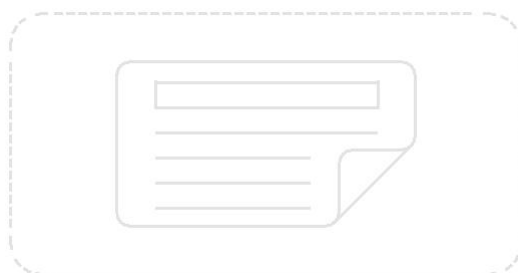
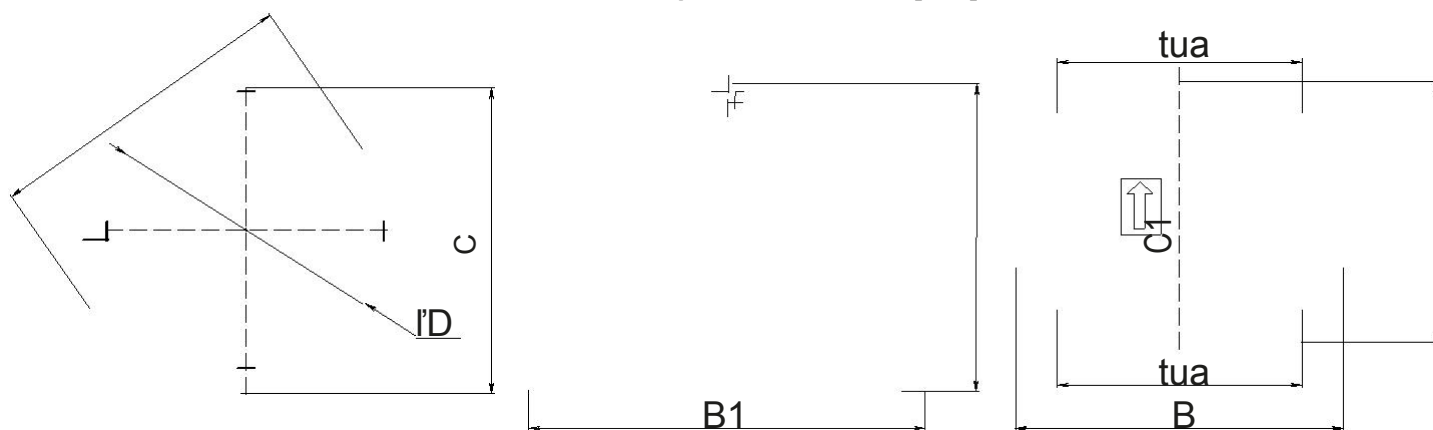
CHIAVE DI DESIGNAZIONE



DATI TECNICI

L'unità è progettata per l'applicazione in ambienti interni con una temperatura ambiente compresa tra +1 °C e +40 °C e umidità relativa fino all'80 % a 25 °C. Il grado di protezione contro l'ingresso di parti pericolose e l'ingresso di acqua è IPX4.

L'unità è classificata come apparecchio elettrico di classe I. Il design dell'unità viene costantemente migliorato, quindi alcuni modelli possono essere leggermente diversi da quelli descritti in questo manuale.


Dimensioni complessive dell'unità [mm]


Modella	Dimensioni [mm]								Peso [kg]
	D	d	Un	L	B	B1	C	C1	
Boost 315	406	310	451	468	468	566	437	439	15
Boost 355	406	350	451	372	468	566	437	439	15
Boost 400	451	395	496	415	513	623	482	484	18.5

MONTAGGIO E MONTAGGIO



Leggere il manuale utente prima di installare l'unità.



PRIMA DEL MONTAGGIO, ACCERTARSI CHE SULL'UNITÀ NON VI SIANO DIFETTI VISIBILI, QUALI DANNI MECCANICI, PARTI MANCANTI, BLOCCAGGIO DELLA GIRANTE ECC.



DURANTE IL MONTAGGIO DELL'UNITÀ, È NECESSARIO FORNIRE UNA PROTEZIONE CONTRO CONTATTO CON ZONE PERICOLOSE DEL VENTILATORE MEDIANTE L'INSTALLAZIONE DI CONDOTTI DELL'ARIA

Lunghezze necessarie e griglie di protezione.



IL MONTAGGIO DEVE ESSERE EFFETTUATO ESCLUSIVAMENTE DA SPECIALISTI QUALIFICATI, CORRETTAMENTE

Addestrato e qualificato per installare e mantenere apparecchiature di ventilazione.

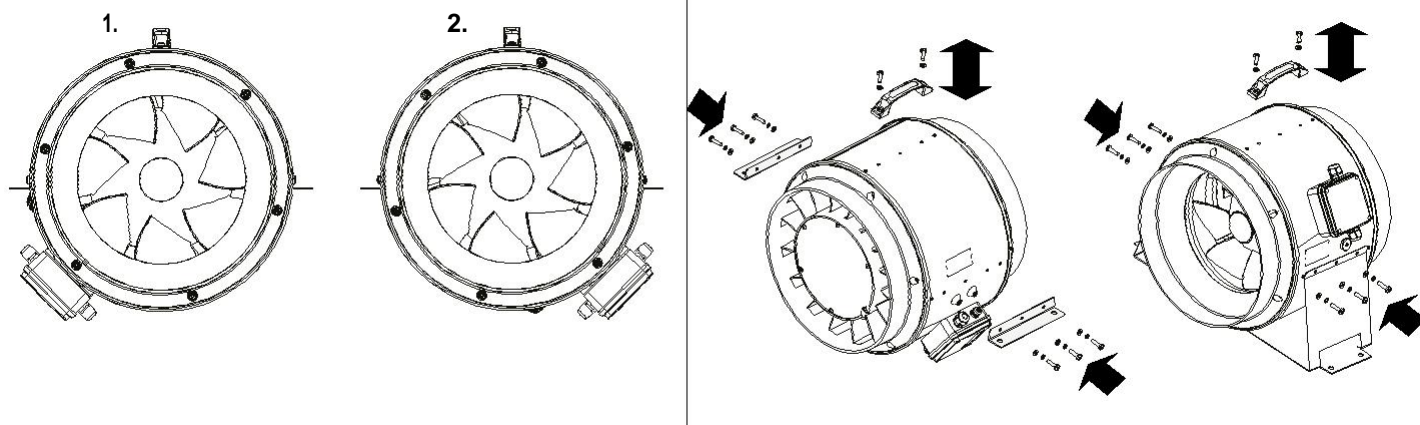
L'unità è destinata al montaggio con condotti d'aria rotondi. Il ventilatore è installato tra i condotti dell'aria.

L'involucro del ventilatore è dotato di staffe di fissaggio per il montaggio a sospensione o per il montaggio su una superficie orizzontale o verticale.

Durante l'installazione dell'unità garantire un comodo accesso per la successiva manutenzione e riparazione. Gli elementi di fissaggio per il montaggio della ventola non sono inclusi nel set di consegna e devono essere ordinati separatamente. Durante la scelta degli elementi di fissaggio, considerare il materiale della superficie di montaggio e la pesatura dell'unità, fare riferimento alla sezione Dati tecnici. Gli elementi di fissaggio per il montaggio dell'unità devono essere selezionati da un tecnico di servizio.

L'unità può essere montata in due posizioni di funzionamento, il che facilita il montaggio. Per questo, smontare prima la maniglia della ventola o impostarla in un'altra posizione.

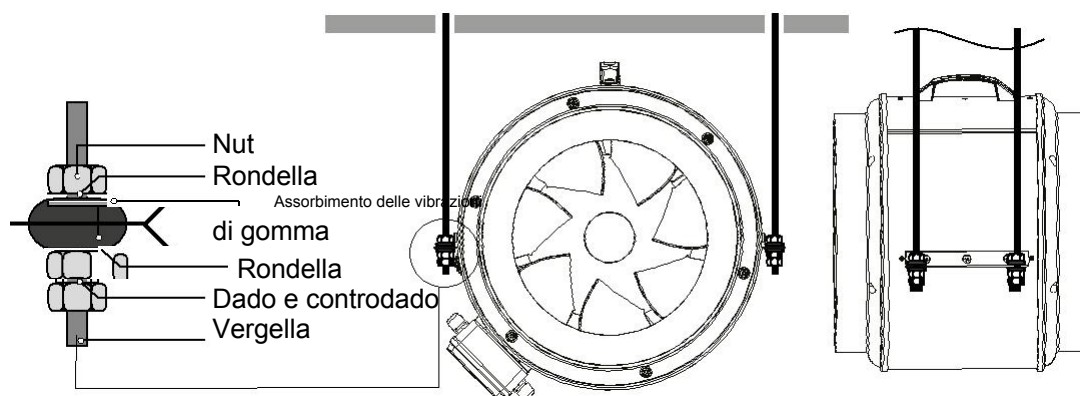
Dopo aver scelto una delle due posizioni, montare saldamente le staffe sulla ventola.



MONTAGGIO A SOSPENSIONE

Installare il ventilatore sulle aste filettate (non incluse nel set di consegna).

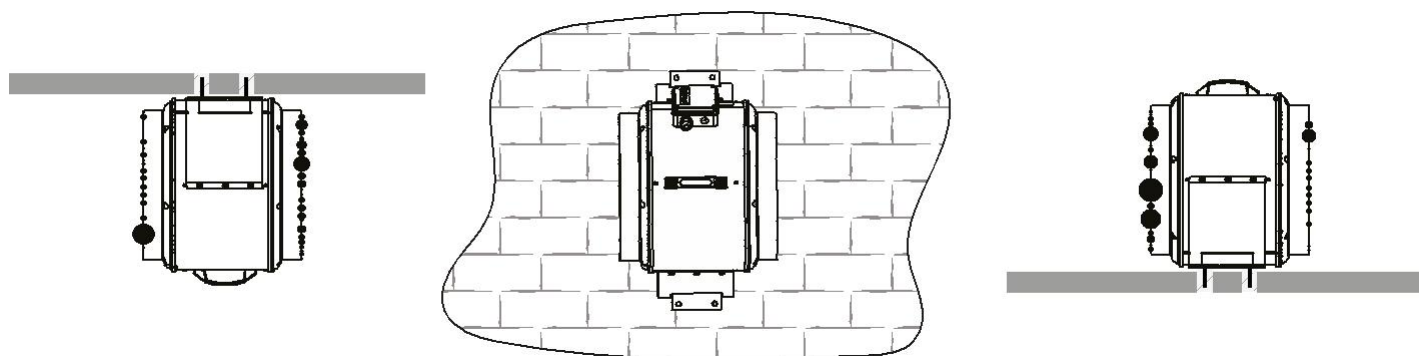
ATTENZIONE! Quando si monta il ventilatore su aste filettate, è necessario fornire protezione dei dadi contro l'auto-allentamento.



MONTAGGIO IN SUPERFICIE

Fissare il ventilatore alla superficie utilizzando le viti con i tasselli di dimensioni adeguate (non inclusi nel set di consegna).

Assicurarsi che la ventola sia fissata saldamente.



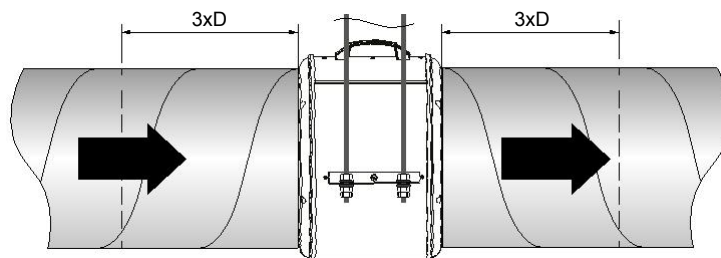
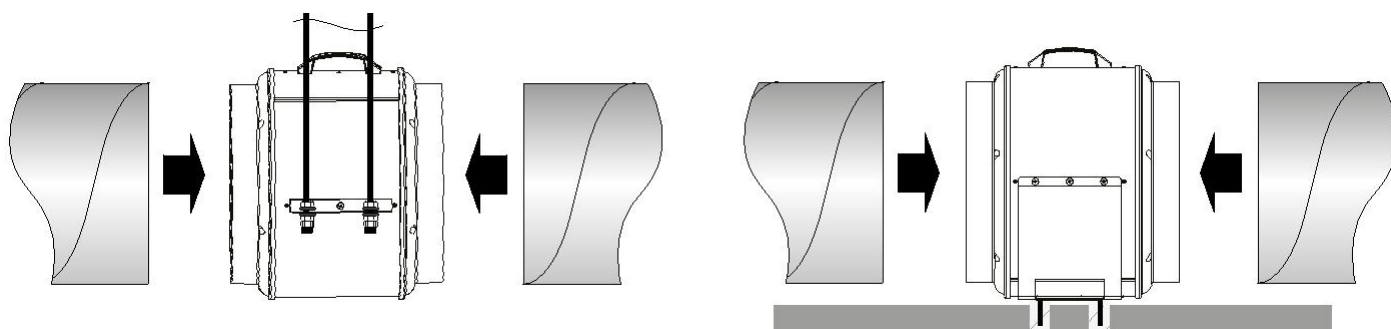
Collegare i condotti dell'aria del diametro appropriato al ventilatore (i collegamenti devono essere ermetici).

Il movimento dell'aria nel sistema deve essere conforme alla direzione della freccia sull'etichetta della ventola.

Per ottenere le migliori prestazioni del ventilatore e ridurre al minimo le perdite di pressione indotte dalla turbolenza, si consiglia di collegare la sezione del condotto dell'aria dritto ai rubinetti su entrambi i lati dell'unità durante il montaggio.

La lunghezza minima consigliata della sezione del condotto dell'aria diritta è pari a 3 diametri del ventilatore (vedere la sezione "Dati tecnici").

Se i condotti dell'aria sono più corti di 1 m o non sono collegati, le parti interne dell'unità devono essere protette dall'ingresso di corpi estranei. Per impedire l'accesso incontrollabile ai ventilatori, i rubinetti possono essere coperti con una griglia di protezione o altro dispositivo di protezione con una larghezza della maglia non superiore a 12,5 mm.



ALGORITMO DI FUNZIONAMENTO DELL'ELETTRONICA

Il motore EC viene controllato inviando un segnale di controllo esterno da 0 a 10 V alla morsettiera X2 o dal regolatore di velocità interno R1. La selezione del metodo di controllo viene effettuata tramite l'interruttore DIP SW:

- Interruttore DIP in posizione IN. Il segnale di controllo è impostato dal regolatore di velocità interno R1, che consente di accendere e spegnere il ventilatore, regolando agevolmente la velocità di rotazione del motore del ventilatore (flusso d'aria) nell'intervallo dalla velocità minima alla massima.

Le rotazioni sono controllate dal minimo (posizione estrema destra) al massimo (posizione estrema sinistra). Quando si ruota in senso orario, le rotazioni aumentano.

- Interruttore DIP in posizione EXT. Il segnale di controllo viene impostato dall'unità di controllo esterna S1.

COLLEGAMENTO ALLA RETE ELETTRICA



Spegnere l'alimentatore prima di qualsiasi operazione con l'unità.
L'unità deve essere collegata all'alimentazione elettrica da un elettricista qualificato.
I PARAMETRI ELETTRICI NOMINALI DELL'UNITÀ SONO INDICATI SUL
Etichetta del produttore.

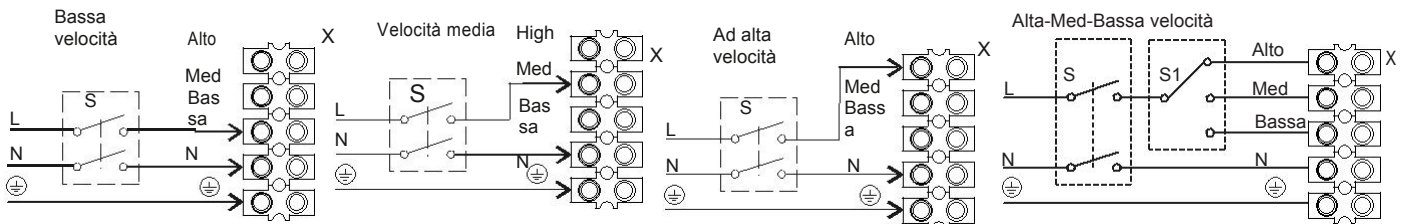


È VIETATA QUALSIASI MANOMISSIONE DELLE CONNESSIONI INTERNE
E annullerà la garanzia.

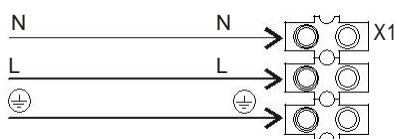
L'unità è progettata per il collegamento alla rete elettrica con i parametri specificati nella sezione "Dati tecnici". Il collegamento deve essere effettuato utilizzando conduttori durevoli, isolati e resistenti al calore (cavi, fili). La selezione effettiva della sezione del filo deve essere basata sulla corrente di carico massima, sulla temperatura massima del conduttore in base al tipo di filo, all'isolamento, alla lunghezza e al metodo di installazione. Il collegamento del ventilatore deve essere effettuato sulla morsetteria montata all'interno della morsetteria in stretta conformità con lo schema elettrico e le designazioni dei terminali. L'alimentazione esterna deve essere dotata di un interruttore automatico QF integrato nel cablaggio fisso per aprire il circuito in caso di sovraccarico o cortocircuito. La posizione dell'interruttore esterno deve garantire il libero accesso per lo spegnimento rapido dell'unità. La corrente nominale dell'interruttore automatico deve superare il consumo di corrente del ventilatore, vedere la sezione Dati tecnici o l'etichetta dell'unità. Si raccomanda di selezionare la corrente nominale dell'interruttore dalla serie standard, seguendo la corrente massima dell'unità collegata. L'interruttore non è incluso nel set di consegna e può essere ordinato separatamente.

SCHEMA ELETTRICO

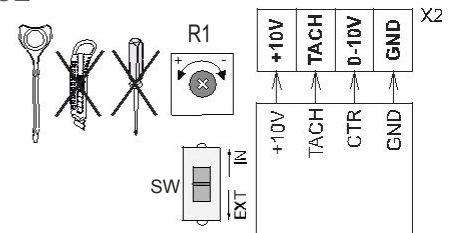
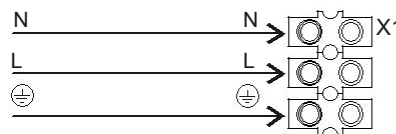
Boost ...



Boost ... V



Spinta ... CE



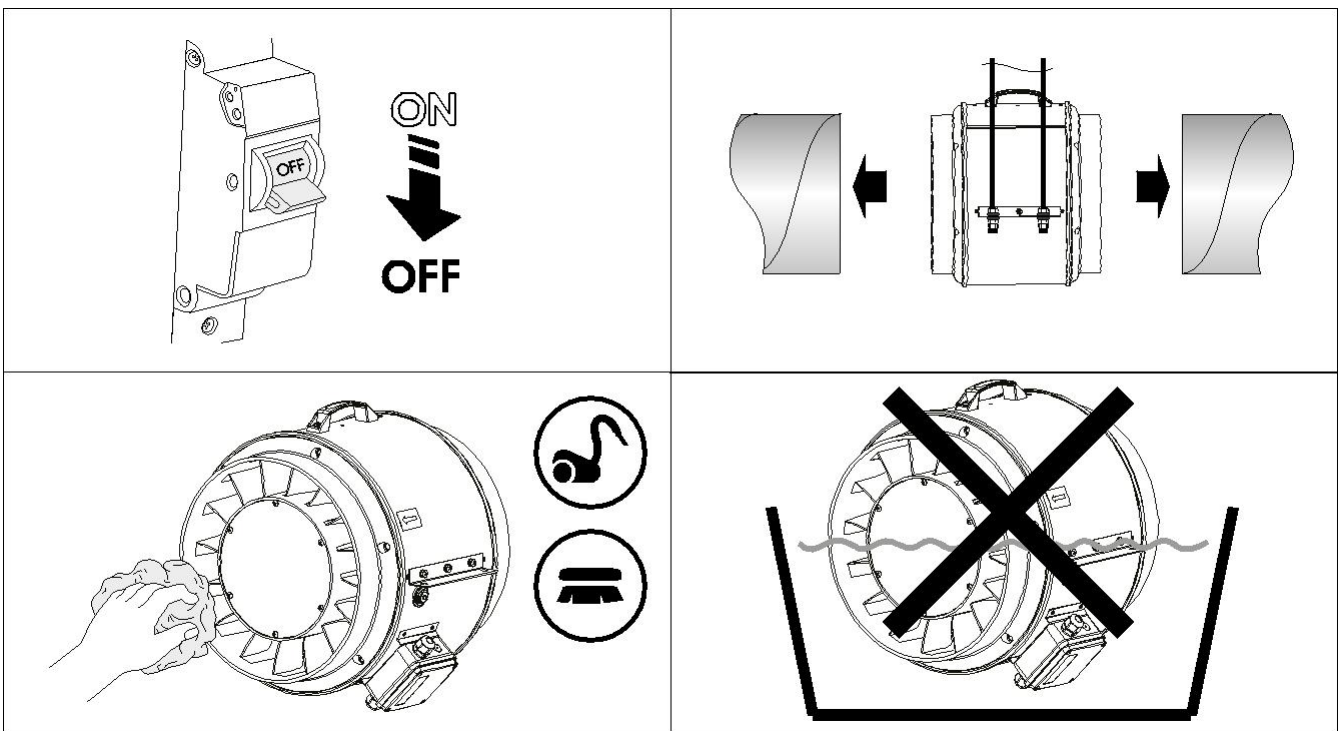
- Alta - alta velocità
- Med - velocità media
- Bassa - bassa velocità
- N - neutrale
- L - linea
- ⊕ - messa a terra
- S - INTERRUTTORE DI ACCENSIONE
- S1 — switch
- QF - interruttore automatico
- R1 - regolatore di velocità interno
- SW — DIP switch

MANUTENZIONE TECNICA

SCOLLEGARE L'UNITÀ DALL'ALIMENTAZIONE ELETTRICA PRIMA DI QUALSIASI MANUTENZIONE OPERAZIONI!

ASSICURARSI CHE L'UNITÀ SIA SCOLLEGATA DALLA RETE ELETTRICA PRIMA DI RIMUOVERE PROTEZIONE

Pulire regolarmente le superfici del prodotto (una volta ogni 6 mesi) da polvere e sporco.
 Scollegare il ventilatore dalla rete elettrica prima di qualsiasi operazione di manutenzione.
 Scollegare i condotti dell'aria dal ventilatore.
 Pulire i ventilatori con una spazzola morbida, un panno, un aspirapolvere o aria compressa.
 Non usare acqua, solventi aggressivi o oggetti appuntiti perché potrebbero danneggiare la girante.
 È vietato rimuovere o modificare la posizione dei bilanciatori sulla girante, in quanto ciò può portare ad un aumento del livello di vibrazione, rumore e ridurre la durata dell'unità.
 Durante la manutenzione tecnica, assicurarsi che non ci siano difetti visibili sull'unità, le staffe di montaggio sono saldamente fissate all'involucro del ventilatore e l'unità è montata saldamente.



RISOLUZIONE DEI PROBLEMI

Problem	Possibili ragioni	Risoluzione dei problemi
Il fan(s) do(es) non iniziare.	Nessun alimentatore.	Assicurarsi che la linea di alimentazione sia collegata correttamente, altrimenti risolvere l'errore di connessione.
	Motore bloccato.	Scollegare il ventilatore dall'alimentazione. Risolvere i problemi il blocco del motore. Riavviare la ventola.
	La ventola si è surriscaldata.	Scollegare il ventilatore dall'alimentazione. Eliminare la causa di surriscaldamento. Riavviare la ventola.
Circuito automatico scatto dell'interruttore dopo il fan accensione.	Elevato consumo di corrente grazie al cortocircuito linea elettrica.	Spegnere la ventola. Contattare il venditore.
Rumore, vibrazioni.	La ventola è sporca.	Pulisci le giranti del motore.
	Il collegamento della ventola o della vite dell'involucro è allentato.	Serrare il collegamento a vite del ventilatore o dell'involucro contro stop.
	I componenti del sistema di ventilazione (condotti d'aria, diffusori, persiane, griglie) sono intasati o danneggiati.	Pulire o sostituire i componenti del sistema di ventilazione (condotti d'aria, diffusori, persiane, griglie).

NORME RELATIVE ALLO STOCCAGGIO E AL TRASPORTO

- Conservare l'unità nella scatola di imballaggio originale del produttore in una premessa ventilata chiusa a secco con intervallo di temperatura da +5 °C a + 40 °C e umidità relativa fino al 70 %.
- L'ambiente di stoccaggio non deve contenere vapori aggressivi e miscele chimiche che provocano corrosione, isolamento e deformazione della tenuta.
- Per evitare possibili danni all'unità, utilizzare appositi macchinari di sollevamento per le operazioni di movimentazione e stoccaggio.
- Rispettare i requisiti di movimentazione applicabili al particolare tipo di carico.
- L'unità può essere trasportata nell'imballaggio originale da qualsiasi modalità di trasporto, fornendo una protezione adeguata contro le precipitazioni e i danni meccanici. L'unità deve essere trasportata solo nella posizione di lavoro.
- Evitare colpi acuti, graffi o manovre brusche durante il carico e lo scarico.
- Prima dell'accensione iniziale dopo il trasporto a basse temperature, consentire all'unità di riscaldarsi a temperatura di funzionamento per almeno 3-4 ore.

GARANZIA DEL PRODUTTORE

Il prodotto è conforme alle norme e agli standard UE in materia di linee guida a bassa tensione e compatibilità elettromagnetica. Dichiariamo che il prodotto è conforme alle disposizioni della direttiva 2014/30/UE sulla compatibilità elettromagnetica (EMC) del Parlamento europeo e del Consiglio, della direttiva sulla bassa tensione (LVD) 2014/35/UE del Parlamento europeo e del Consiglio e della direttiva CE-recante la direttiva 93/68/CEE del Consiglio. Il presente certificato è rilasciato a seguito di prove effettuate su campioni del prodotto di cui sopra.

Il produttore garantisce il normale funzionamento dell'unità per 24 mesi dopo la data di vendita al dettaglio, a condizione che l'utente rispetti le norme di trasporto, stoccaggio, installazione e funzionamento. In caso di malfunzionamenti nel corso del funzionamento dell'unità per colpa del produttore durante il periodo di funzionamento garantito, l'utente ha il diritto di ottenere tutti i guasti eliminati dal produttore mediante riparazione in garanzia in fabbrica gratuitamente. La riparazione in garanzia include lavori specifici per l'eliminazione di guasti nell'unità di funzionamento per garantire l'uso previsto da parte dell'utente entro il periodo di funzionamento garantito. I guasti vengono eliminati mediante la sostituzione o la riparazione dei componenti dell'unità o di una parte specifica di tale componente.

La riparazione in garanzia non include:

- manutenzione tecnica ordinaria
- installazione/smontaggio di unità
- configurazione dell'unità

Per beneficiare della riparazione in garanzia, l'utente deve fornire l'unità, il manuale dell'utente con il timbro della data di acquisto e i documenti di pagamento che certificano l'acquisto. Il modello di unità deve essere conforme a quello indicato nel manuale d'uso. Contattare il Venditore per assistenza in garanzia.

La garanzia del produttore non si applica ai seguenti casi:

- Mancata presentazione da parte dell'utente dell'unità con l'intero pacchetto di consegna come indicato nel manuale dell'utente, inclusa la presentazione con le parti componenti mancanti precedentemente smontate dall'utente.
- Mancata corrispondenza del modello dell'unità e del marchio con le informazioni riportate sulla confezione dell'unità e nel manuale dell'utente.
- Errore dell'utente di garantire la manutenzione tecnica tempestiva dell'unità.
- Danni esterni all'involucro dell'unità (escluse le modifiche esterne necessarie per l'installazione) e componenti interni causati dall'utente.
- Riprogettare o modificare l'unità.
- Sostituzione e utilizzo di assiemi, parti e componenti non approvati dal produttore.
- Abuso di unità.
- Violazione delle norme di installazione dell'unità da parte dell'utente.
- Violazione delle norme di controllo dell'unità da parte dell'utente.
- Collegamento dell'unità alla rete elettrica con una tensione diversa da quella indicata nel manuale utente.
- Rottura dell'unità a causa di picchi di tensione nella rete elettrica.
- Riparazione discrezionale dell'unità da parte dell'utente.
- Riparazione dell'unità da parte di qualsiasi persona senza l'autorizzazione del produttore.
- Scadenza del periodo di garanzia dell'unità.
- Violazione delle norme di trasporto dell'unità da parte dell'utente.
- Violazione delle norme di archiviazione delle unità da parte dell'utente.
- Azioni illecite contro l'unità commesse da terzi.
- Ripartizione dell'unità a causa di circostanze di forza insuperabile (incendio, inondazione, terremoto, guerra, ostilità di qualsiasi tipo, blocchi).
- Sigilli mancanti se forniti dal manuale d'uso.
- Mancata presentazione del manuale utente con il timbro della data di acquisto dell'unità.
- Documenti di pagamento mancanti che certificano l'acquisto dell'unità.



**SEGUENDO I REGOLAMENTI QUI STABILITI GARANTIRÀ UNA LUNGA E
Funzionamento senza problemi dell'unità.**



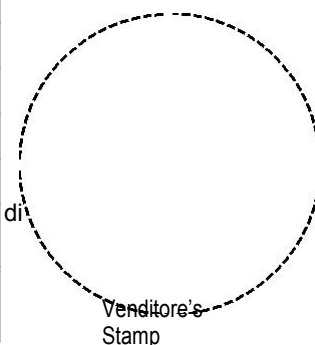
**Le richieste di garanzia dell'utente sono soggette a revisione solo su presentazione
dell'unità, del documento di pagamento e del manuale dell'utente con il timbro della
data di acquisto.**

CERTIFICATO DI ACCETTAZIONE

Tipo di unità	Ventilatore in linea a flusso misto
Modella	
Numero di serie	
Data di fabbricazione	
Quality Inspector's Timbro	

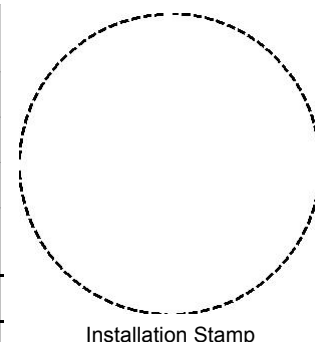
INFORMAZIONI SUL VENDITORE

Venditore	
Indirizzo	
Numero di telefono	
E-mail	
Data di acquisto	
Questo per certificare l'accettazione della consegna completa dell'unità con il manuale utente. I termini di garanzia sono riconosciuto e accettato.	
Firma del cliente	



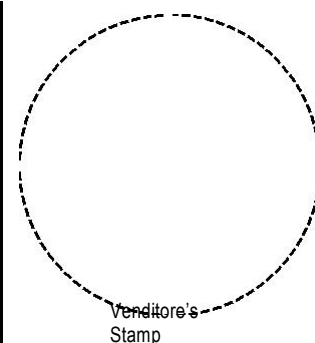
CERTIFICATO DI INSTALLAZIONE

L'unità è installata conformemente ai requisiti indicati nel presente manuale d'uso.	
Ragione sociale	
Indirizzo	
Numero di telefono	
Installazione	
Nome completo del tecnico	
Data di installazione:	Firma:
L'unità è stata installata in conformità con le disposizioni di tutte le norme e i codici elettrici e tecnici locali e nazionali applicabili. L'unità funziona normalmente come previsto dal costruttore.	
Firma:	



SCHEDA DI GARANZIA

Tipo di unità	Ventilatore in linea a flusso misto
Modella	
Numero di serie	
Data di fabbricazione	
Data di acquisto	
Periodo di garanzia	
Venditore	





VENTS

